

Studio Lui non l'avrebbe mai fatto 2020

Cani e gatti abbandonati, adottati e smarriti in Spagna
Nel 2019



Nel 2019 furono raccolti dai centri di accoglienza

306.000

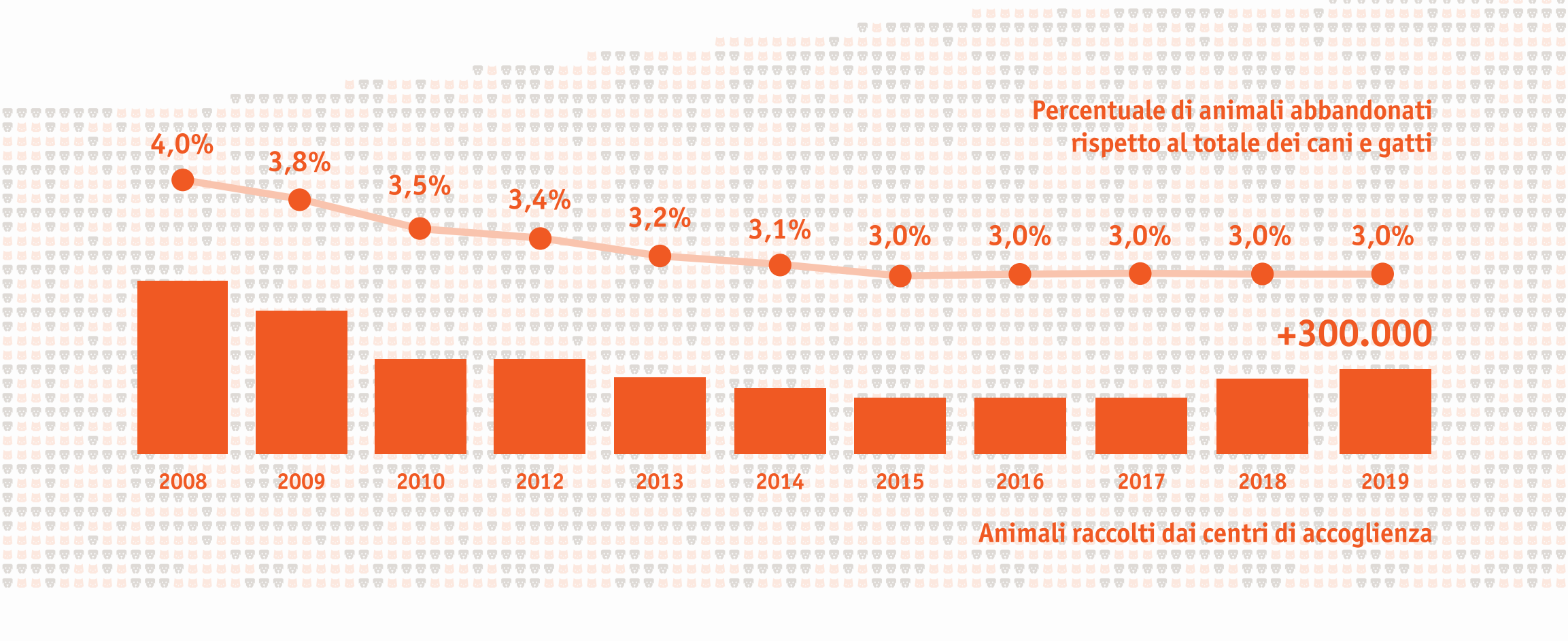
cani e gatti

183.103

123.403

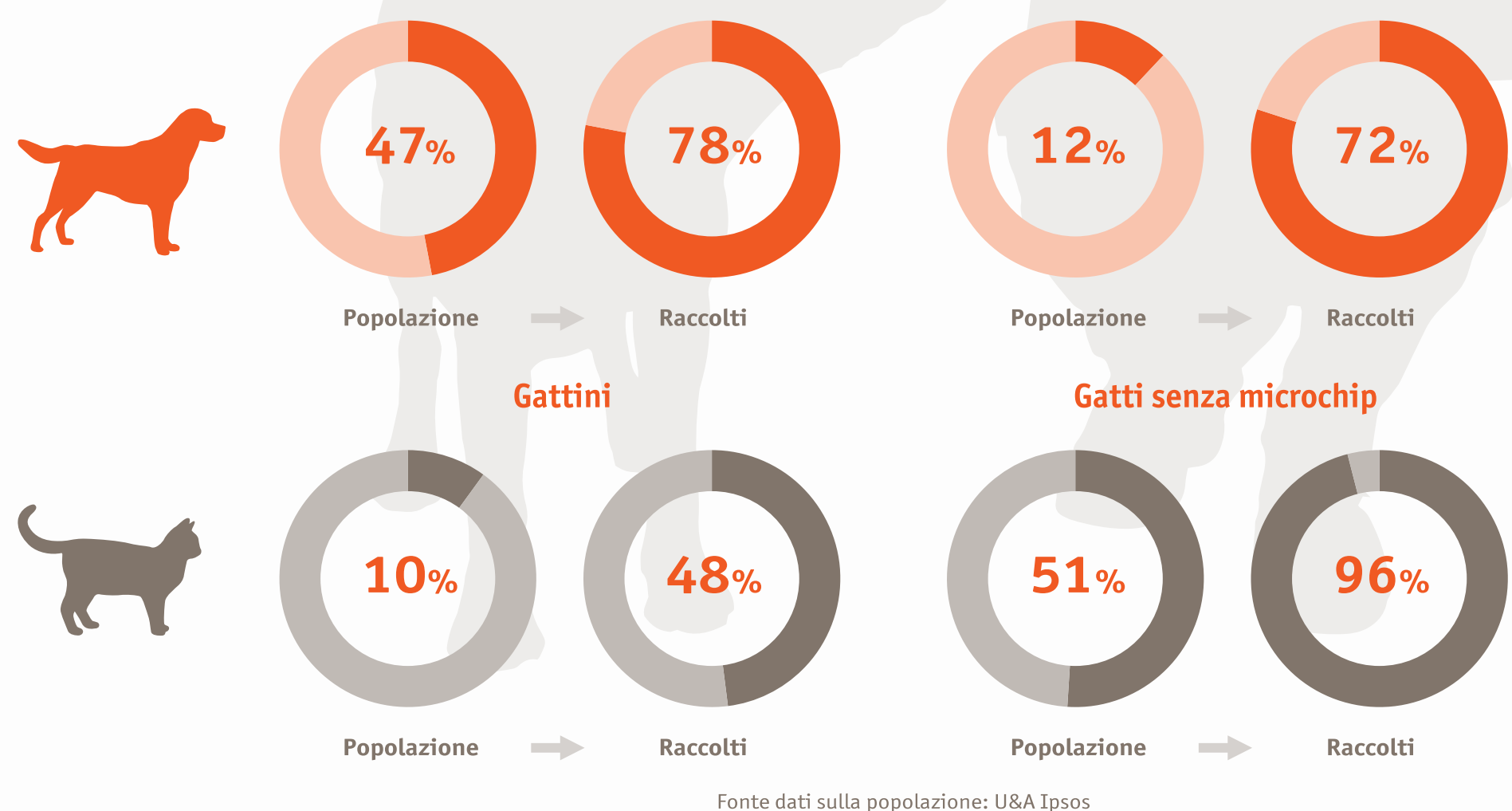
Percentuale di animali abbandonati

POPOLAZIONE DI CANI E GATTI NEL 2019: 10.330.000



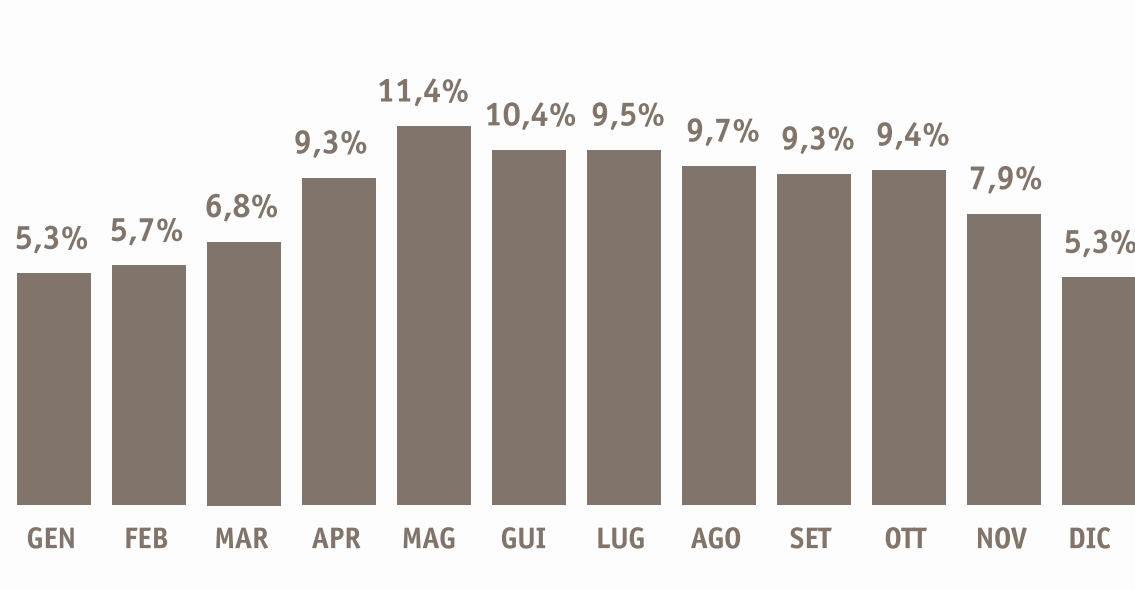
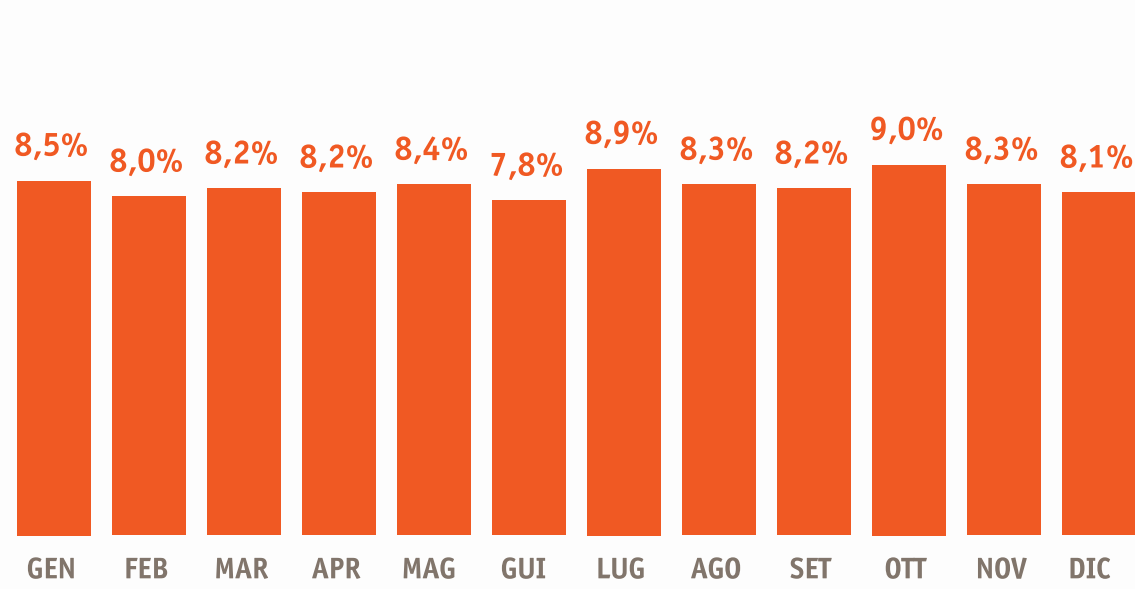
LA POPOLAZIONE DI CANI E GATTI È AUMENTATA MA IL NUMERO DI ANIMALI CHE ARRIVA AI CENTRI DI ACCOGLIENZA SI È RIDOTTA LEGGERMENTE DAL 2008, ESSENDOCI QUINDI UNA CERTA STABILITÀ NELLA PERCENTUALE DI ANIMALI ABBANDONATI DI CIRCA IL 3%

Profilo dell'animale nei centri di accoglienza



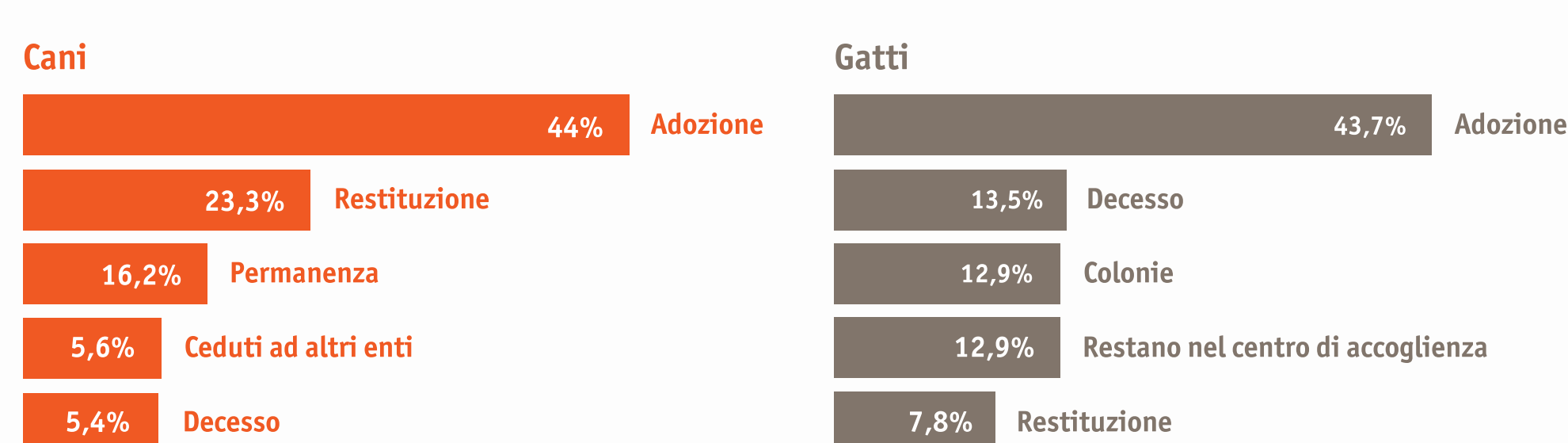
GLI ANIMALI CHE HANNO PIÙ PROBABILITÀ DI ARRIVARE AI CENTRI DI ACCOGLIENZA SONO: CANI E GATTI NON STERILIZZATI NE IDENTIFICATI, CANI DI TAGLIA GRANDE E GATTINI

Stagionalità



SOLO NEL CASO DEI GATTI, L'ARRIVO AI CENTRI DI ACCOGLIENZA AUMENTA TRA APRILE E OTTOBRE PER ESSERE I MESI IN CUI NASCONO LE CUCCIOLATE

Principali destinazioni degli animali

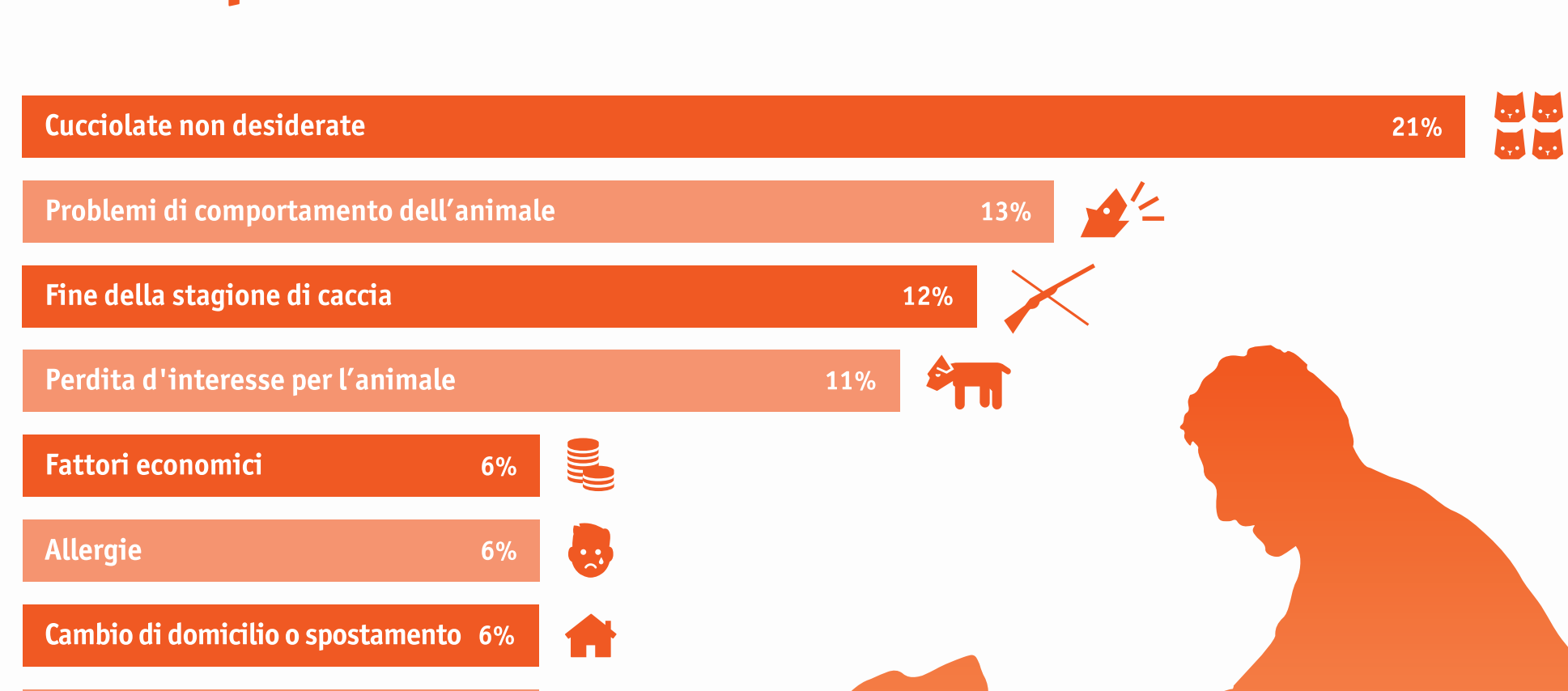


Tempo di permanenza nei centri di accoglienza



IL TEMPO MEDIO DI PERMANENZA DI CANI E GATTI PRESSO I CENTRI DI ACCOGLIENZA VARIA NOTEVOLMENTE A SECONDA DEL FATTO CHE SONO CUCCIOLI O ADULTI

Principali motivi di abbandono



Misure contro l'abbandono

- Consapevolezza**: Rendere la popolazione consapevole della responsabilità nei confronti dei nostri animali.
- Identificazione**: Se identificati correttamente tramite un microchip aumenterebbe il recupero degli animali smarriti.
- Sterilizzazione**: Sterilizzare gli animali per evitare cucciolate non desiderate.
- Educazione**: Educare a conoscerli meglio e a migliorare il legame e la convivenza.
- Impegno**: Promuovere l'adozione per dare loro una casa.
- Compromiso**: Rafforzare le leggi e l'educazione per impegnarsi ed adempiere sempre di più.
- Convivenza**: Fornire strumenti alle famiglie per affrontare situazioni in cui la convivenza è difficile.