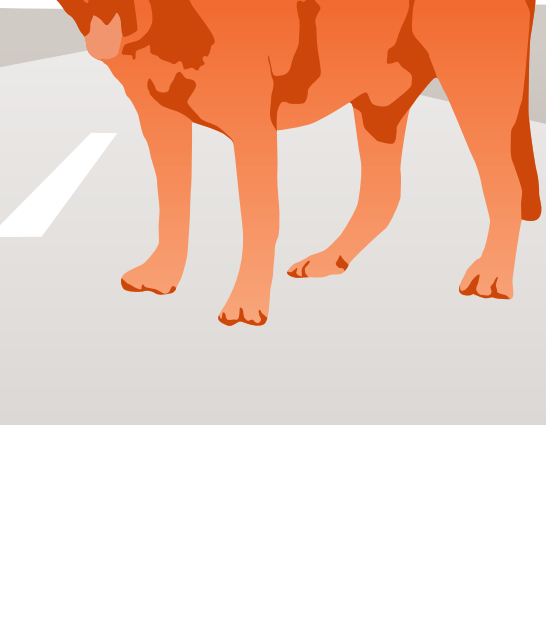


Estudio **Él nunca lo haría 2023**



MÁS DE

288.000

Aproximadamente la misma cantidad de animales que en 2021

PERROS Y GATOS RECOGIDOS POR PROTECTORAS EN ESPAÑA DURANTE 2022



33 animales cada hora



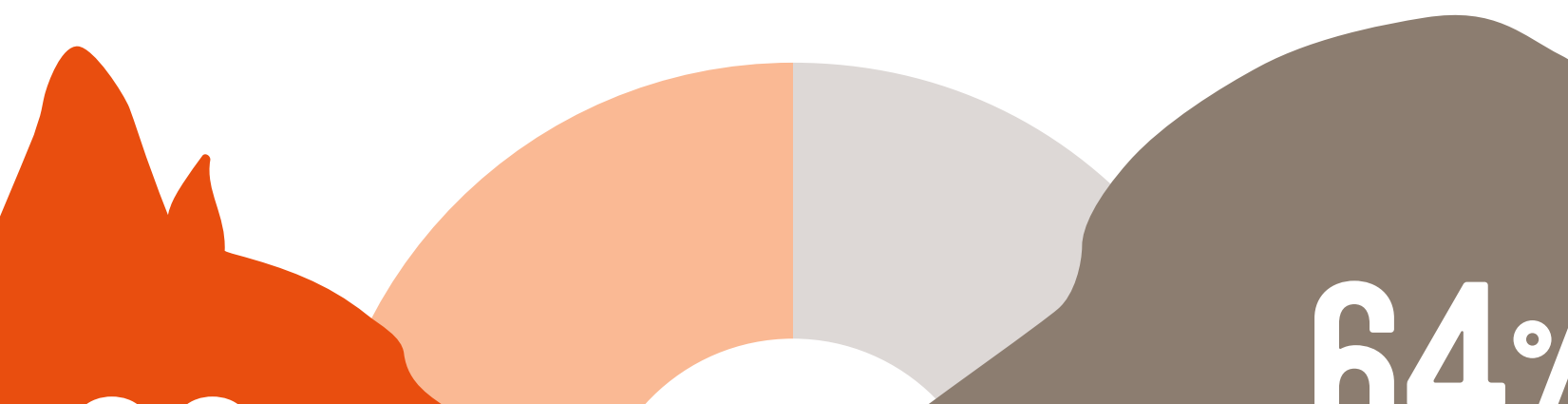
790 animales cada día



24.000 animales cada mes

DATOS SOBRE ANIMALES RECOGIDOS

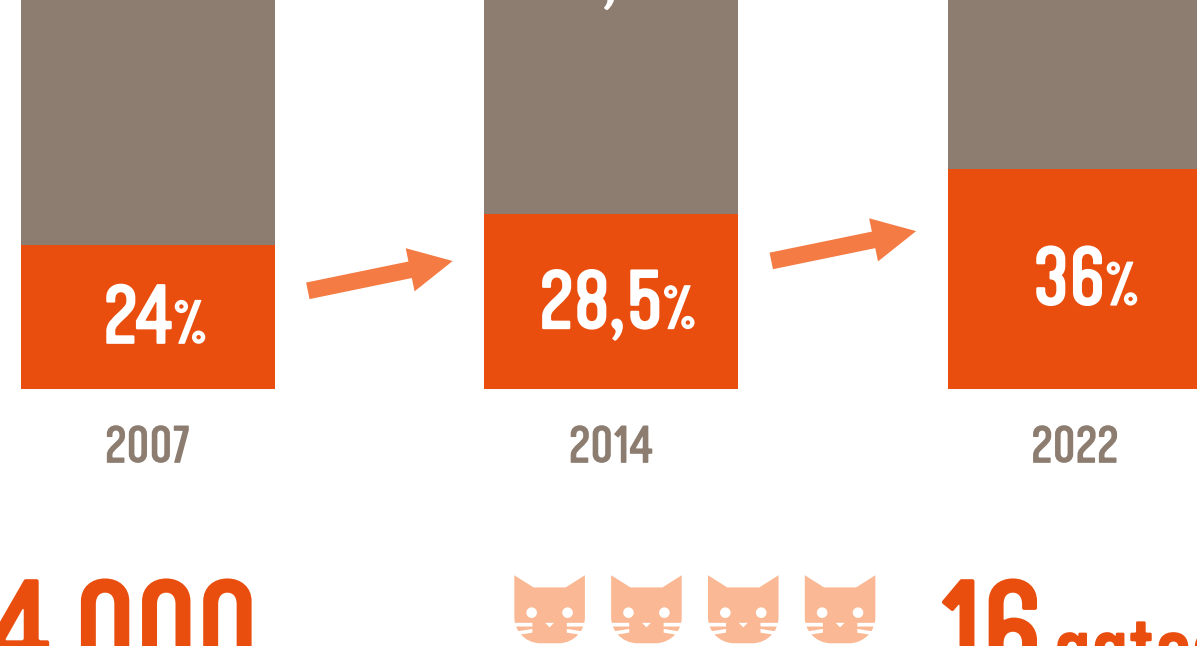
La cifra de perros y gatos recogidos por protectoras se mantiene estable



Gatos recogidos 118.000

Perros recogidos 170.000

El porcentaje de gatos recogidos ha ido aumentando desde el año 2007

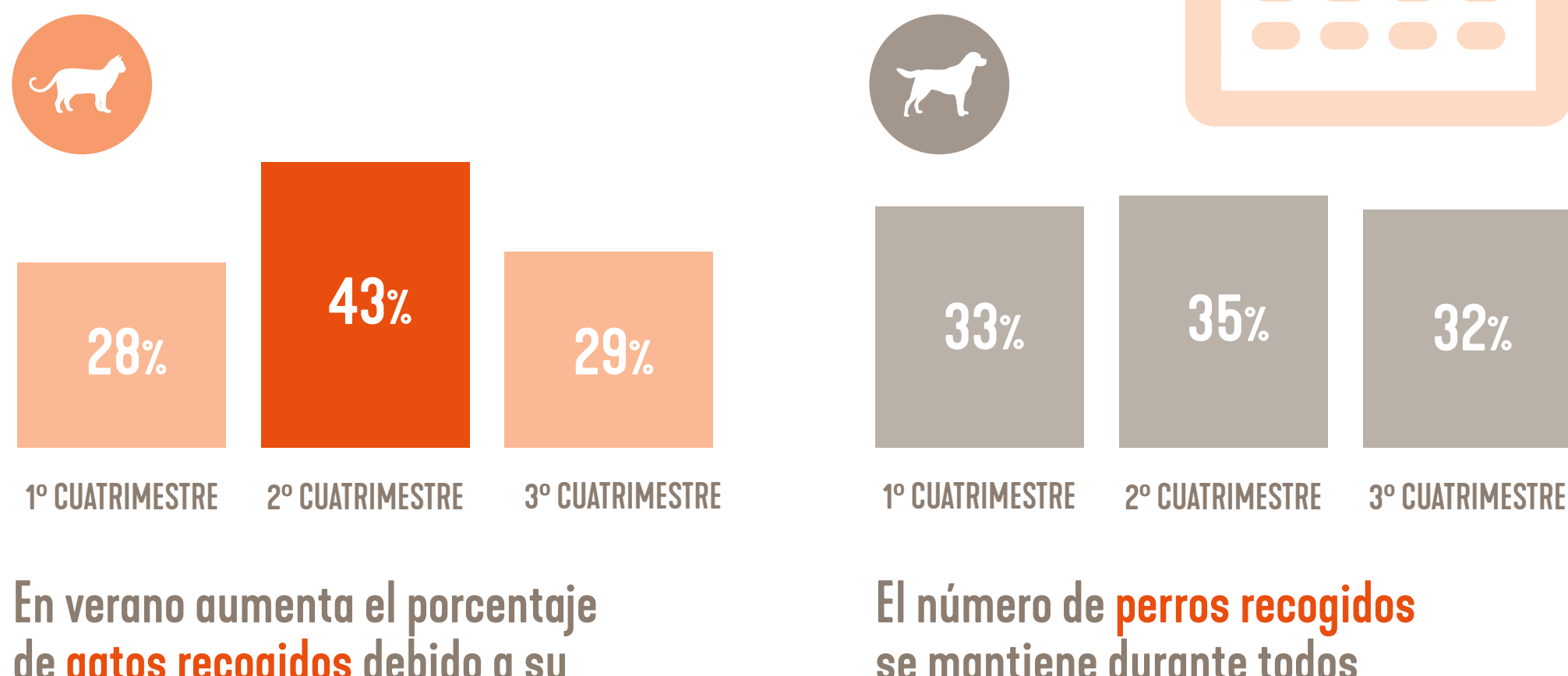


Entidades que gestionan colonias de gatos **57%**

+44.000 gatos en colonias controladas

16 gatos de media en cada colonia gestionada

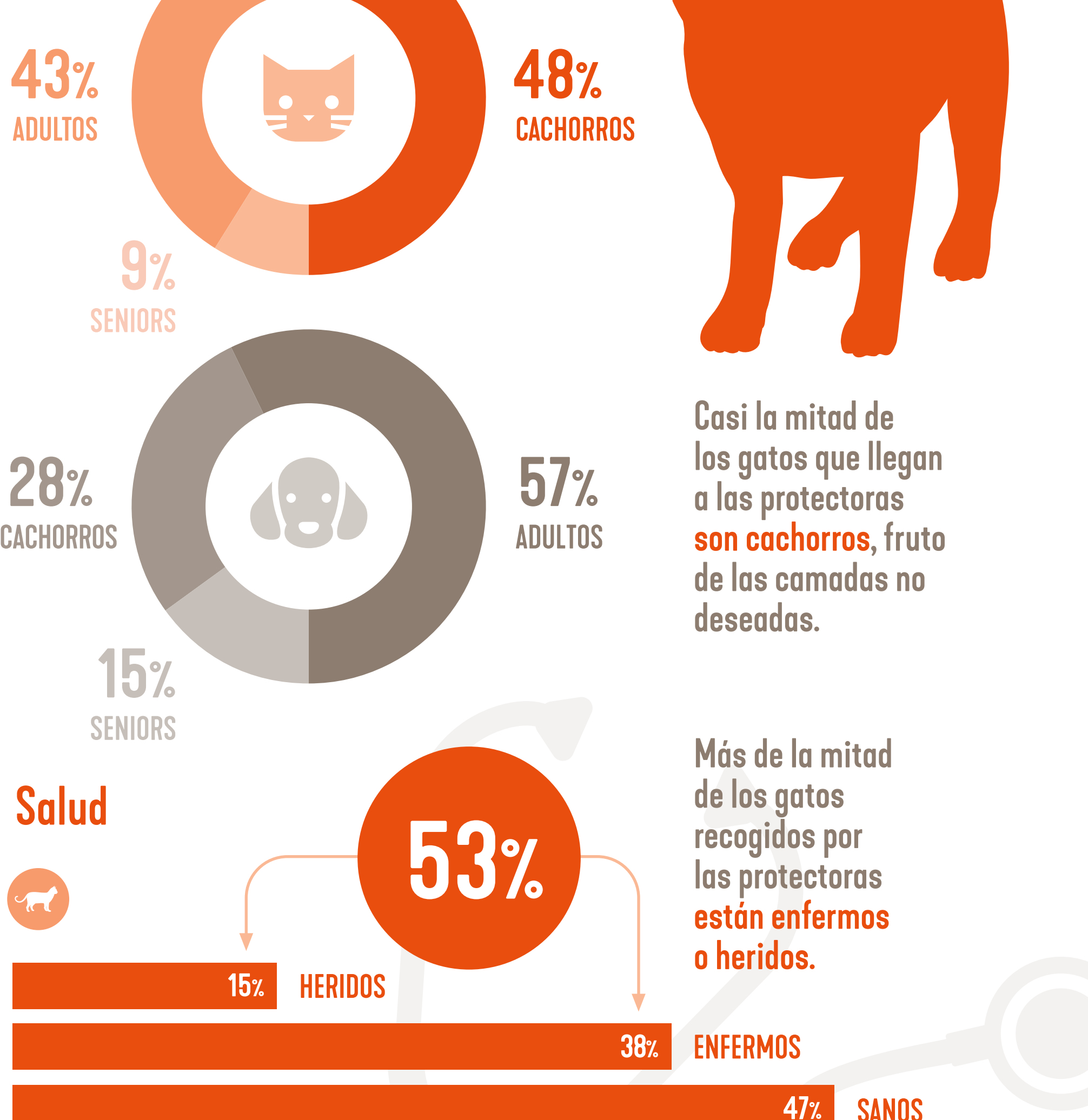
PERROS Y GATOS RECOGIDOS POR CUATRIMESTRE



En verano aumenta el porcentaje de **gatos recogidos** debido a su reproducción estacional.

El número de **perros recogidos** se mantiene durante todos los meses del año.

PERFIL DE LOS ANIMALES



ANIMALES CON MICROCHIP

Perros y gatos recogidos que están correctamente identificados



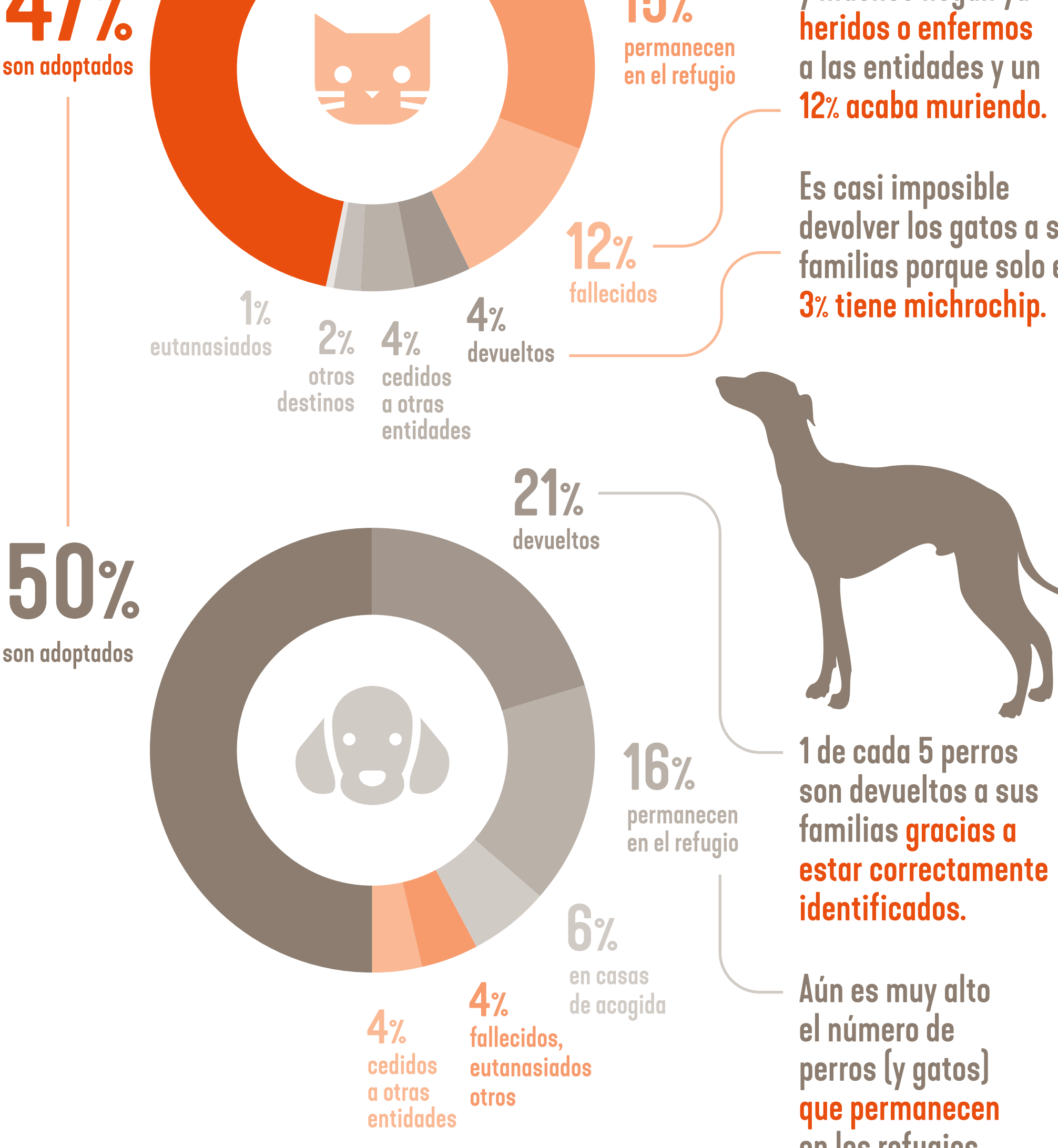
89% de los perros en hogares están identificados

51% de los gatos en hogares están identificados

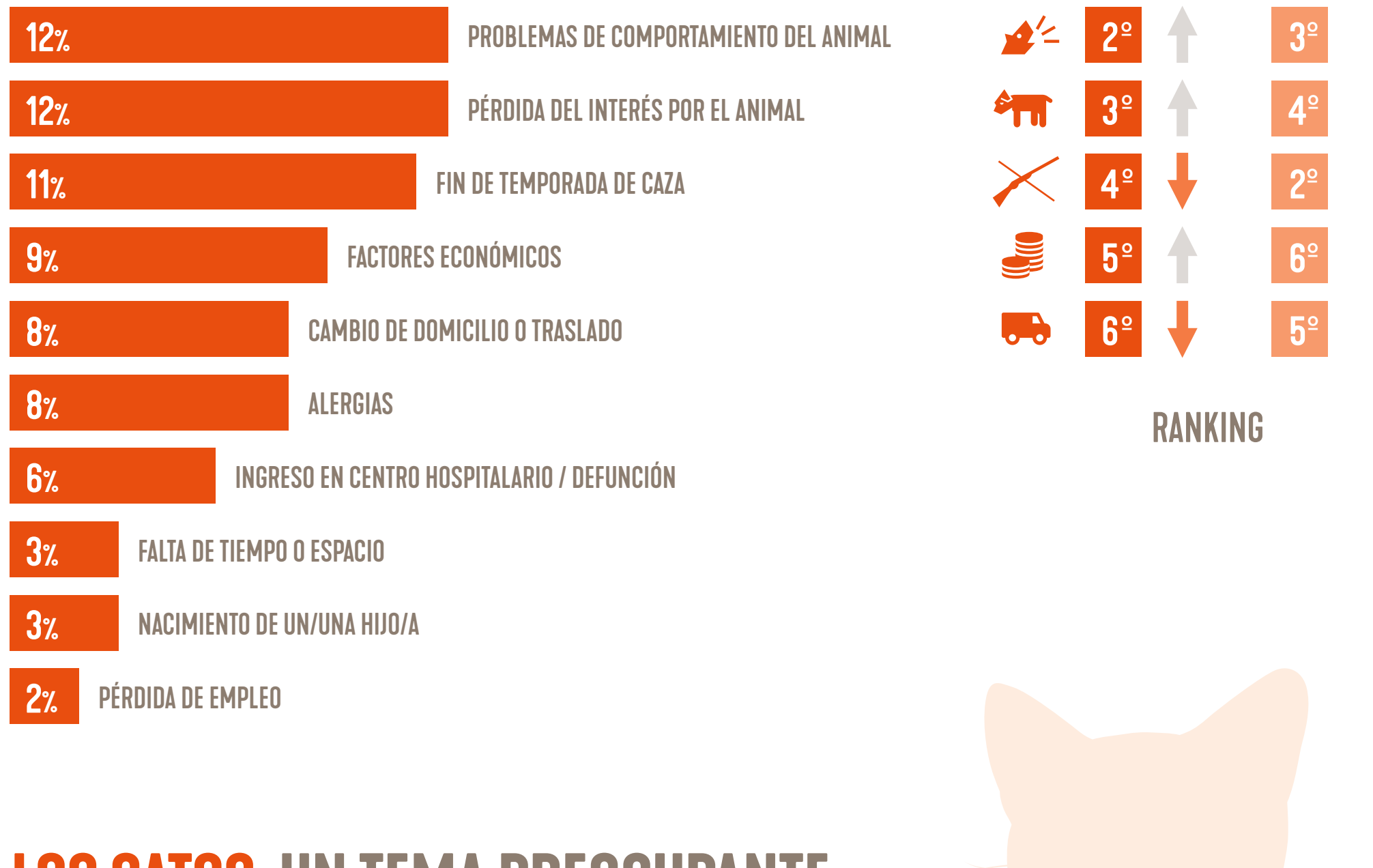
El porcentaje de gatos recogidos que están correctamente identificados sigue siendo muy bajo y no mejora, esto provoca que los que se han perdido no podrán ser devueltos a sus familias.

DESTINO DE LOS ANIMALES RECOGIDOS

La mitad de los animales recogidos son finalmente adoptados.



PRINCIPALES MOTIVOS DE ABANDONO



LOS GATOS, UN TEMA PREOCUPANTE

- +118.000** gatos recogidos. Cada vez hay más gatos en nuestros hogares y también llegan más gatos a las protectoras.
- El **48%** de los gatos recogidos son cachorros. La mayoría proviene del nacimiento de camadas no deseadas. Los gatitos recién nacidos no tienen microchip.
- El **43%** de los gatos son recogidos entre mayo y agosto. Corresponde a la reproducción estacional del gato.
- +44.000** gatos en colonias gestionadas. Cada vez hay más colonias de gatos gestionadas por las entidades protectoras.
- El **53%** de los gatos llegan heridos o enfermos a las entidades protectoras. Los gatos perdidos o abandonados son vulnerables y su salud se deteriora fácilmente.
- El **12%** de los gatos recogidos fallecen en las protectoras.

Es importante concienciar a las familias de controlar de forma efectiva la reproducción de los animales de compañía para evitar camadas no deseadas y prevenir la llegada masiva de cachorros a las protectoras. La esterilización, la identificación, la educación y la adopción son las 4 estrategias más importantes para prevenir y minimizar el impacto del abandono de animales de compañía.