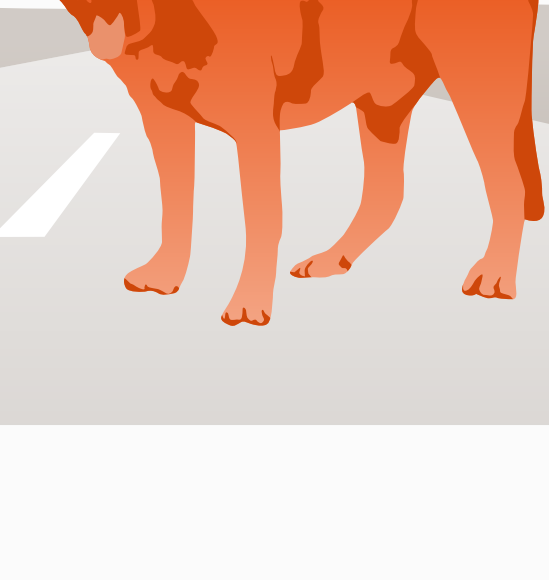


Estudio **Él nunca lo haría** 2023



MÁS DE

288.000

Aproximadamente la misma cantidad de animales que en 2021

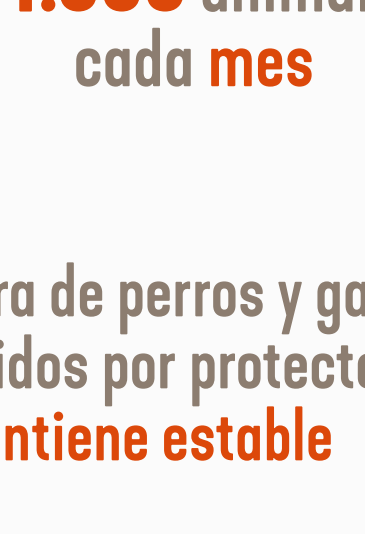
PERROS Y GATOS RECOGIDOS POR PROTECTORAS EN ESPAÑA DURANTE 2022



33 animales cada hora



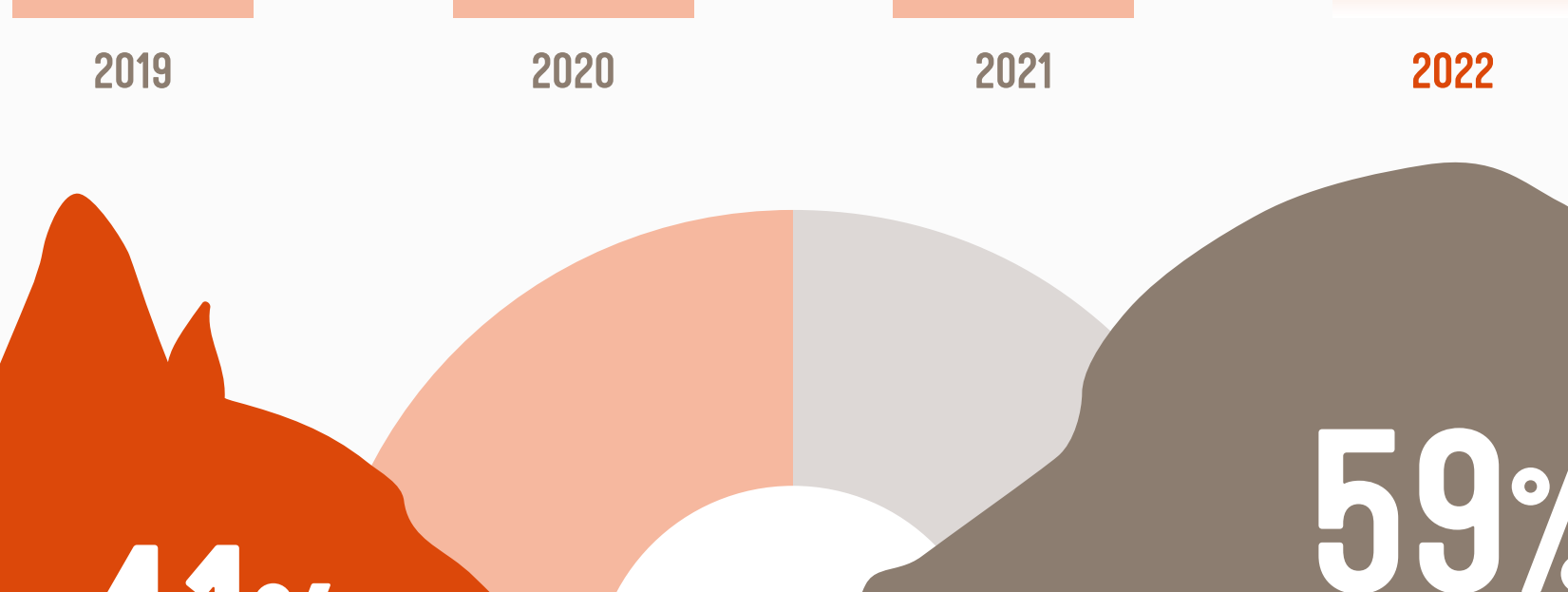
790 animales cada día



24.000 animales cada mes

DATOS SOBRE ANIMALES RECOGIDOS

La cifra de perros y gatos recogidos por protectoras se mantiene estable



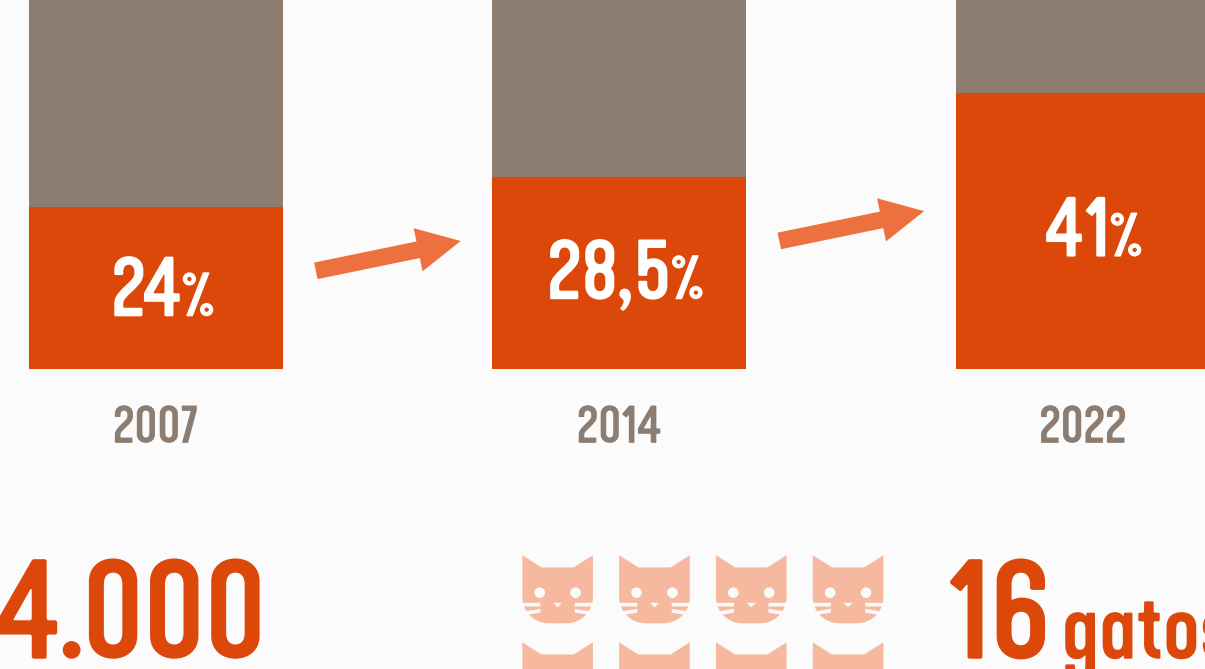
41%

Gatos recogidos
118.000

El porcentaje de gatos recogidos ha ido aumentando desde el año 2007

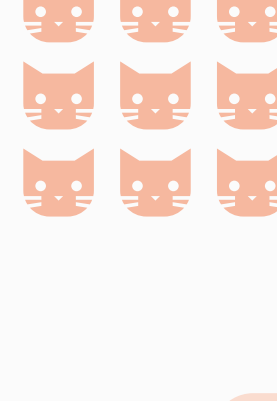
59%

Perros recogidos
170.000



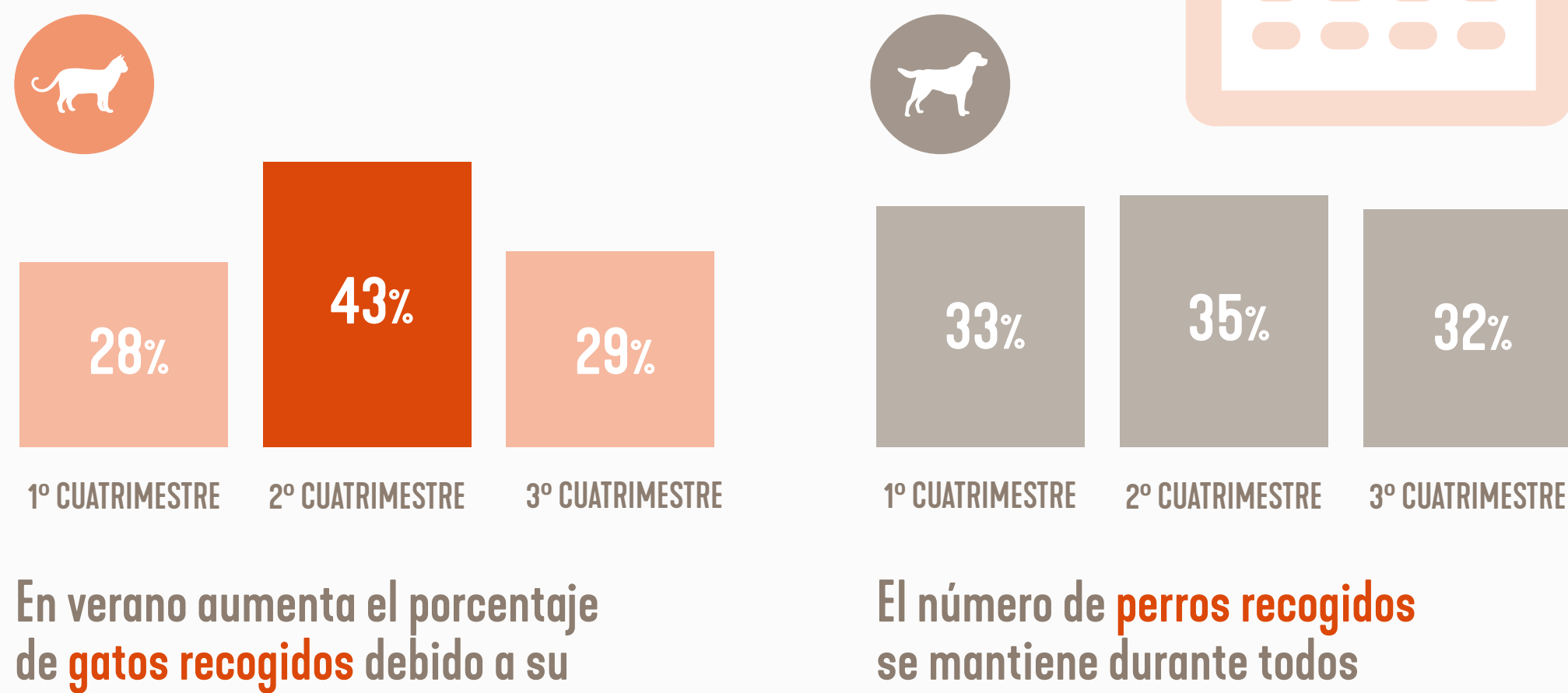
Entidades que gestionan colonias de gatos **57%**

+44.000 gatos en colonias controladas



16 gatos de media en cada colonia gestionada

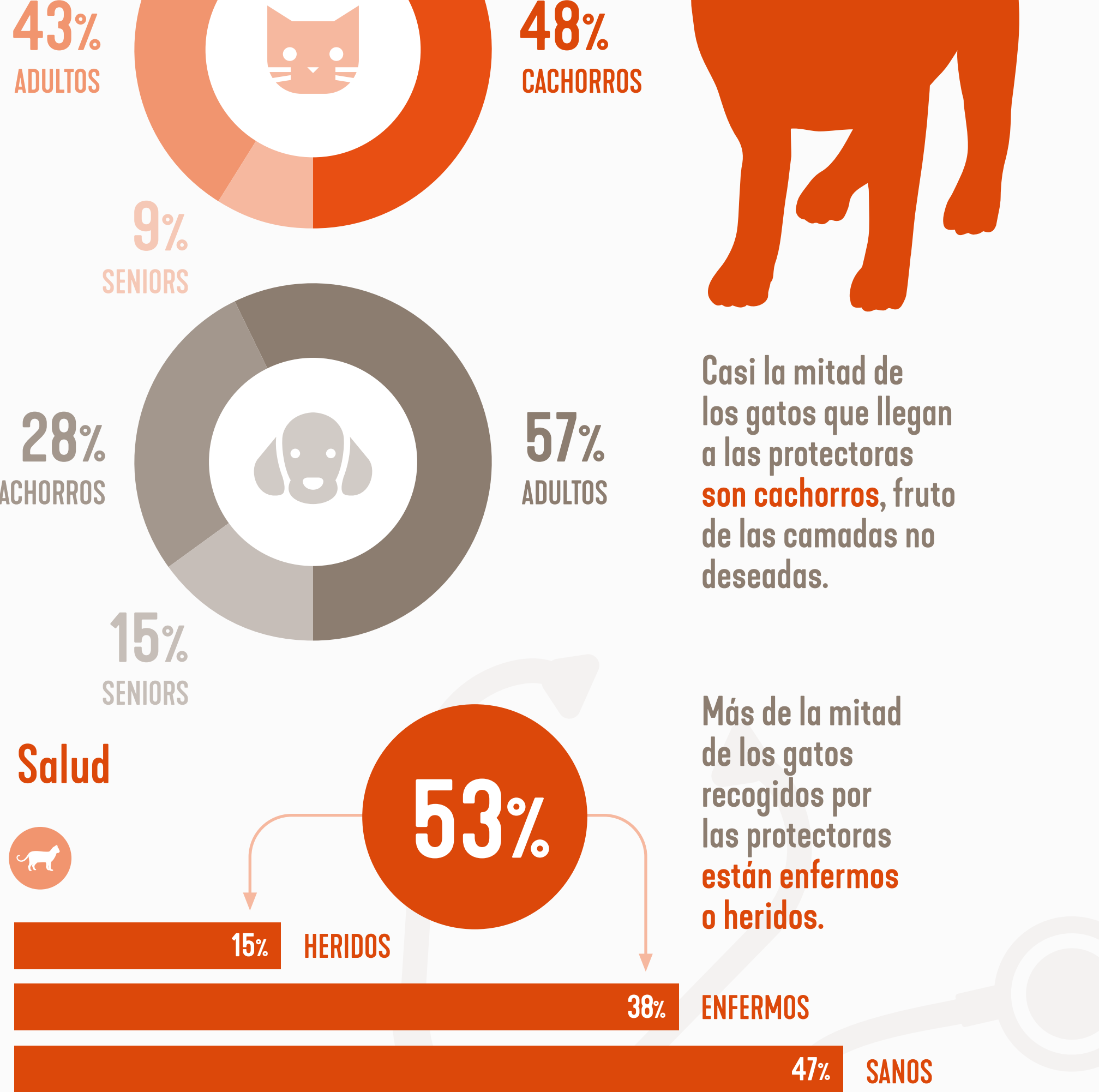
PERROS Y GATOS RECOGIDOS POR CUATRIMESTRE



En verano aumenta el porcentaje de **gatos recogidos** debido a su reproducción estacional.

El número de **perros recogidos** se mantiene durante todos los meses del año.

PERFIL DE LOS ANIMALES



ANIMALES CON MICROCHIP

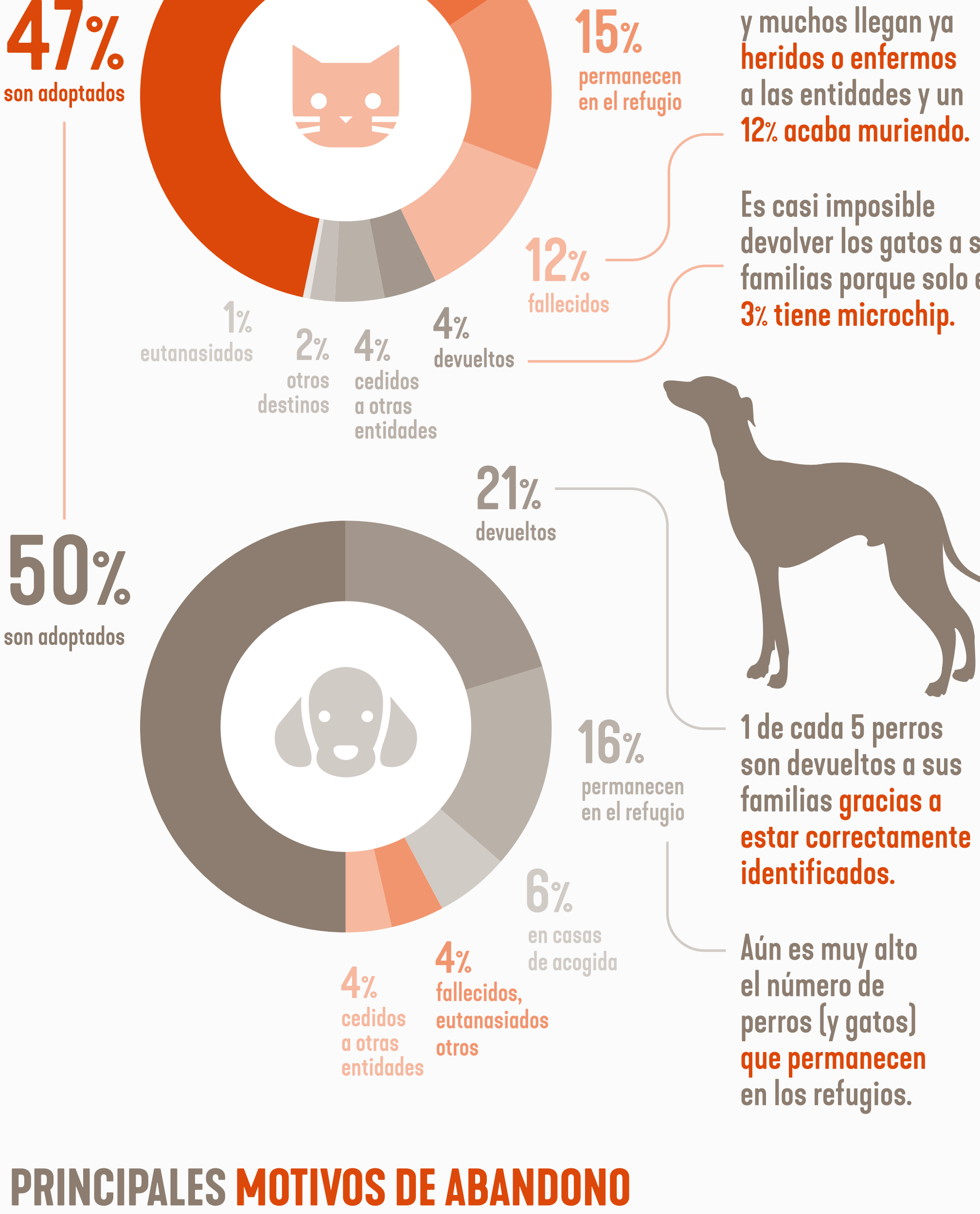
Perros y gatos recogidos que están correctamente identificados



El porcentaje de gatos recogidos que están correctamente identificados sigue siendo muy bajo y no mejora, esto provoca que los que se han perdido no podrán ser devueltos a sus familias.

DESTINO DE LOS ANIMALES RECOGIDOS

La mitad de los animales recogidos son finalmente adoptados.



PRINCIPALES MOTIVOS DE ABANDONO



LOS GATOS, UN TEMA PREOCUPANTE

- +118.000** gatos recogidos. Cada vez hay más gatos en nuestros hogares y también llegan más gatos a las protectoras.
- El **48%** de los gatos recogidos son cachorros. La mayoría proviene del nacimiento de camadas no deseadas. Los gatitos recién nacidos no tienen microchip.
- El **43%** de los gatos son recogidos entre mayo y agosto. Corresponde a la reproducción estacional del gato.
- +44.000** gatos en colonias gestionadas. Cada vez hay más colonias de gatos gestionadas por las entidades protectoras.
- El **53%** de los gatos llegan heridos o enfermos a las entidades protectoras. Los gatos perdidos o abandonados son vulnerables y su salud se deteriora fácilmente.
- El **12%** de los gatos recogidos fallecen en las protectoras.

Es importante concienciar a las familias de controlar de forma efectiva la reproducción de los animales de compañía para evitar camadas no deseadas y prevenir la llegada masiva de cachorros a las protectoras.

La esterilización, la identificación, la educación y la adopción son las 4 estrategias más importantes para prevenir y minimizar el impacto del abandono de animales de compañía.